

## Visioconférence

# « Ressourceries et tiers-lieux, vice et versa »

Jeudi 19 septembre 2024

Nous avons souhaité aborder ce thème en visioconférence car de nombreux tiers-lieux réfléchissent, envisagent ou proposent des espaces de réemploi et de plus en plus de ressourceries s'approprient la dynamique tiers-lieu.

Cette note vise à synthétiser les grands thèmes abordés durant la visioconférence par les intervenants mais également par les participant.e.s au travers des questions qu'ils ou elles ont pu poser.

### Objectifs

- S'inspirer à travers des retours d'expérience
- Découvrir le réseau régional des ressourceries et recycleries ReNAITRe

### Partenaires - intervenants

- Clémence Souchard, Chargée de mission Animation du Réseau [ReNAITRe](mailto:c.souchard@reseau-renaitre.com) - [c.souchard@reseau-renaitre.com](mailto:c.souchard@reseau-renaitre.com) - 06 67 69 15 00
- Pierre Braud, Responsable formation et sensibilisation à [La Matière](#) (17)

### Grands axes évoqué

## ReNAITRe

### Réseau du Réemploi solidaire en Nouvelle-Aquitaine

Majoritairement associatives, non lucratives, les ressourceries et recycleries relèvent de l'ESS. Elles s'inscrivent dans les piliers de l'économie circulaire.

- **Ressourcerie** = multifilière = collecte tout type d'objets
- **Recyclerie** = monofilière = spécialisée dans la collecte d'un seul type de bien (jouet, sport, ...).

4 fonctions :



- **collecte** : apport volontaire, en déchetterie, à domicile
- **valorisation** : tri, nettoyage, petite réparation, grosse réparation, transformation
- **sensibilisation** et éducation à l'environnement pour le grand public, des entreprises, les collectivités
- **redistribution** : vente d'objet à prix solidaires

Pour aller plus loin...

- **Réemploi** : le propriétaire d'un bien le donne à un tiers qui lui donnera une seconde vie. L'objet garde son statut initial et ne devient à aucun moment un déchet.
- **Réutilisation** : le propriétaire d'un bien s'en défait sans le remettre directement à une structure du réemploi : le bien prend alors le statut de déchet.

Les structures de réemploi solidaires sont souvent le fruit d'une mobilisation citoyenne, des particuliers qui veulent s'engager pour les enjeux de la transition écologique mais depuis peu, les collectivités sont également en demande d'implantation sur leur territoire. Elles sollicitent ReNAITRe pour faire des études de faisabilité et détecter un collectif porteur.

Il y a des structures d'emploi pérenne et des structures d'insertion (ACI et EI) qui fonctionnent sous le secteur de l'insertion par l'activité économique, la ressourcerie ou recyclerie est alors un support économique permettant à des personnes éloignées de l'emploi de se réinsérer sur le marché du travail.

## RESSOURCERIE, RECYCLERIE : LES PARTENAIRES

### Partenaires publics

Collectivités locales et territoriales, Ademe, CAF, établissements scolaires, ...  
= foncier, aides au fonctionnement et à l'investissement, aides à la création d'emplois, soutien sur des actions de COM/ sensibilisation

### Partenaires privés

Eco-organismes, acteurs socio-économiques du territoire, associations locales, fondations, ...  
= soutien à la collecte, au tonnage réemployé, à la sensibilisation, mécénat, ...

Eco-organismes : lorsque l'on achète un meuble, il y a une éco-contribution dans le prix. Les éco-organismes sont chargés de collecter l'éco-contribution, 5% orientées sur les structures de réemploi solidaire pour soutenir collecte, tonnage, sensibilisation, via le Fonds réemploi. Il existe des éco-organismes dans chaque filière REP (Responsabilité Elargie des Producteurs) : mobilier, textile, équipements électriques et électroniques, ...



## RESSOURCERIE, RECYCLERIE : LES ENJEUX



**Environnemental** : en termes de réduction des déchets, d'empreinte carbone et de sensibilisation des publics, pour accompagner la prévention et l'éducation à l'environnement



**Économique** : en termes de création d'emplois locaux non délocalisables, de formation, d'accompagnement des parcours, vente à prix solidaires



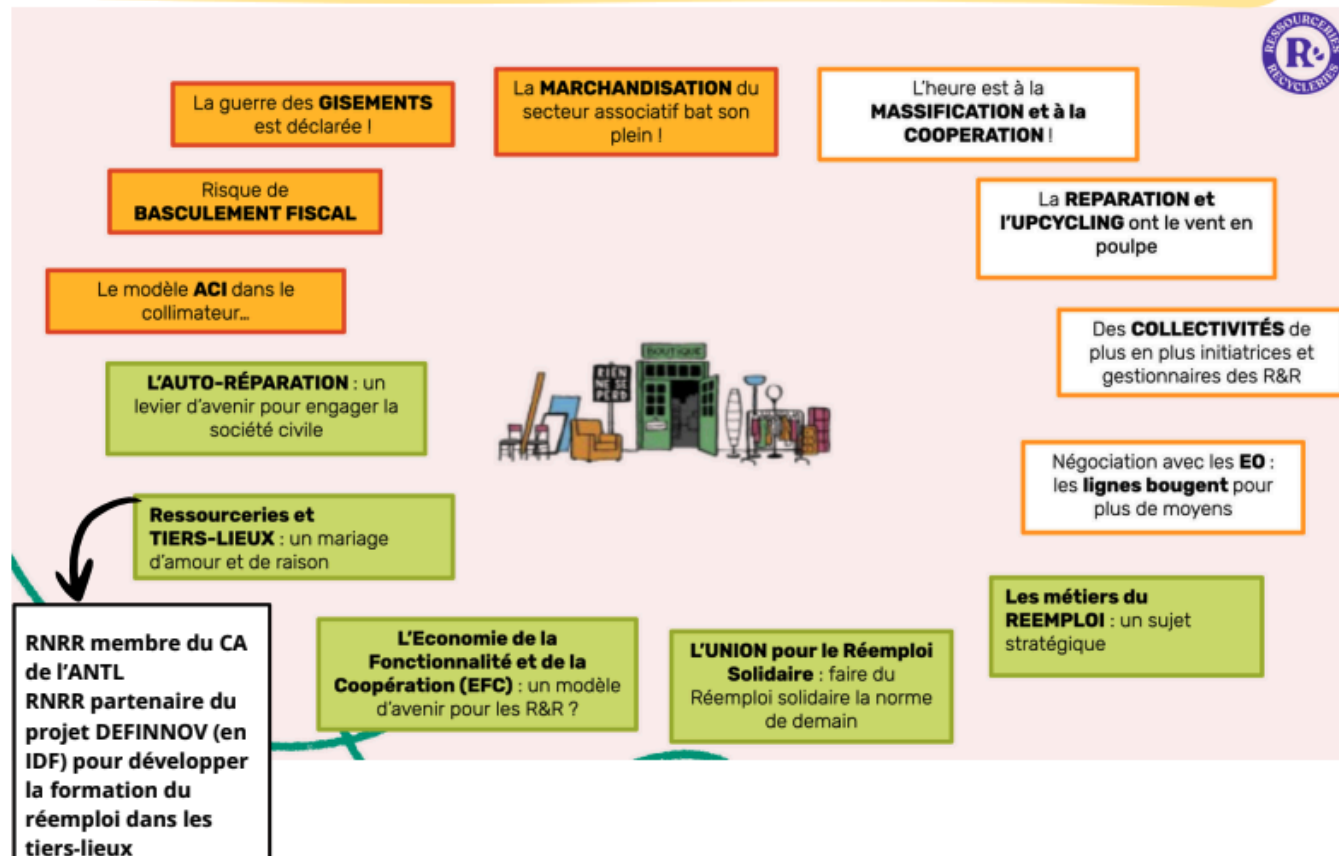
**Social** : en termes d'accessibilité pour des personnes en difficultés (insertion), et pour des personnes isolées (bénévolat), lieux de mixité sociale, d'animation de la vie locale et proposant des services de proximité



**Technique** : en termes de savoir-faire et de compétences développées comme le point d'entrée d'une économie circulaire devenue aujourd'hui indispensable



# RESSOURCERIE, RECYCLERIE : LES RISQUES ET LES OPPORTUNITES



Beaucoup de leurs adhérents ne sont pas forcément tiers-lieux mais ont des lieux hybrides, le sujet ressourceries et tiers-lieux fait l'objet de réflexions et d'échanges au niveau du réseau national des recycleries et ressourceries.

# LE RÉSEAU RENAITRE, C'EST QUOI ?

Association loi 1901



120

Recycleries et Ressourceries adhérentes

## MISSIONS

Animer



- La **vie** du réseau
- Les **échanges** entre les structures adhérentes
- Les **collaborations** et les relations partenariales

Informier



- Communique et sensibilise sur les **activités liées au réemploi solidaire**
- Développe des outils et **supports de communication**
- Fait la promotion des acteurs du réemploi

Accompagner



- Accompagne les **porteurs de projet** et facilite la **montée en compétences** de ses adhérents via l'organisation de **journées d'échanges thématiques** et de **formations**
- Soutient les structures adhérentes dans le **développement** et la **pérennisation** de leurs activités

« Faire en sorte que chaque citoyen du territoire régional puisse avoir accès aux structures de réemploi/réutilisation »

# LE RÉSEAU RENAITRE, C'EST QUI ?

## Une équipe salariée



**Fabrice Kaïd**  
Secrétaire Général



**Sophie Labergerie**  
Assistante  
Administrative



**Clémence Souchard**  
Chargée de mission  
Animation



**Rosa das Neves**  
Chargée de mission  
Animation

## Un Groupe pilote / Des Référénts territoriaux



Notre objectif est d'accompagner les politiques publiques, en faveur de la réduction des déchets, en favorisant notamment le développement du réemploi et de la réutilisation sur les territoires de Nouvelle Aquitaine.

RENAITre n'a pas de CA mais un fonctionnement collégial. L'équipe est basée en Gironde et les référents territoriaux sont autant de relais locaux.



# LE REEMPLOI SOLIDAIRE EN CHIFFRES

Une opportunité de création d'emploi

et de parcours d'insertion

ETP pour 10 000 tonnes



**850 ETP**

Réemploi solidaire



**79 ETP**

Réemploi  
marchand



**11 ETP**

Recyclage



**3 ETP**

Incinération



**1 ETP**

Enfouissement





## LE REEMPLOI SOLIDAIRE EN CHIFFRES

**1 122**  
**Salariés**  
**soit 836 ETP**

**+ 1 100**  
**Bénévoles**  
**dans les**  
**structures**

**86% des**  
**structures**  
**sont**  
**multiflux**

**12 000 T collectées dont**  
**87% sont valorisées par**  
**réemploi ou recyclage**

**+ de 12 M €**  
**de ventes (magasin, en**  
**ligne et autres)**

**+ 2 900 actions de sensibilisation**  
**avec 33 131 participants**

*\*Données issues de notre observatoire régional du réemploi solidaire 2023*

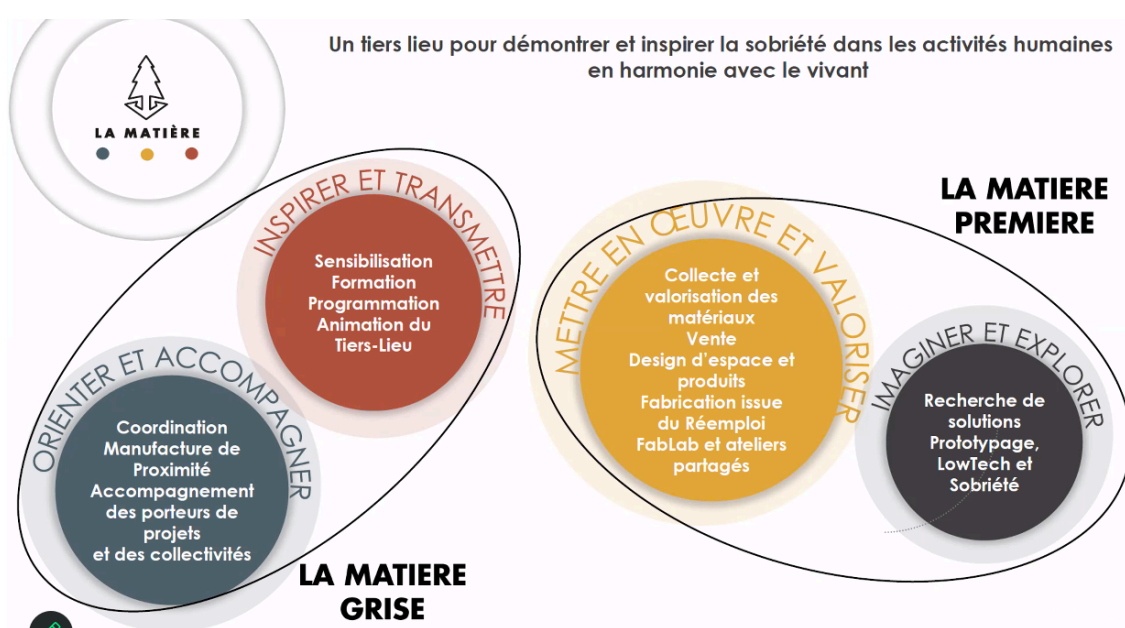


## La Matière

### Tiers-lieu d'innovation en économie circulaire.

Sociétaire de la Coopérative Tiers-Lieux et membre du réseau ReNAITRe.

Création en 2014, La Matière a pour objectif de revaloriser des matériaux en mêlant design et économie circulaire. Située à Périgny, La Matière dispose de 1800 m<sup>2</sup> de friche industrielle dans une zone d'activité économique et quartier prioritaire.



**Magasin des matières** dont les gisements sont issus de rebus, d'invendus, de chutes de production collectés par l'association ou réceptionnés en apport volontaire. Les matériaux sont ensuite mis à disposition pour les adhérents (1 200 en 2023). La collecte, le tri, la remise en état et la traçabilité sont coûteux, son financement est complexe aussi l'association le fait payer par les émetteurs de déchets. L'enjeu de traçabilité est crucial pour analyser les parcours des matériaux, les volumes dont ceux de déchet et de réemploi.

**Aménagement d'espaces responsables**, cette activité s'adresse plutôt collectivités et entreprises qui cherchent à revaloriser leurs matériaux ou issus de rebus du territoire. L'objectif étant de proposer des aménagements d'espace à terme. Les clients ont en général des idées précises, nous on doit faire avec ce qu'il y a à disposition donc il faut anticiper, stocker les collectes en vue de chantier, en outre certains matériaux demandent de la réadaptation avant d'être mis en production. Le temps de valorisation peut être assez important. Le challenge est aussi de transformer les meubles présents plutôt que de générer des éléments de réemploi. En moyenne 80% de réemploi, sur des contraintes de normes, par exemple canapés ignifugés cela arrive qu'ils achètent du neuf mais ils leur est arrivé de retracer le cahier des charges des matériaux pour prouver qu'ils étaient compatibles avec l'accueil du public.

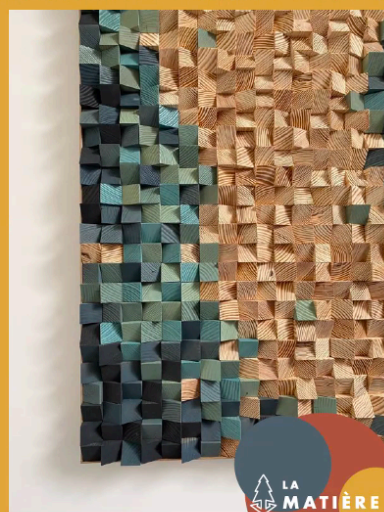
## Aménagement d'espaces responsables



Communauté de commune d'Oléron



Peut être une image de mobilier, intérieur et arbre



## Aménagement d'espaces responsables



Librairie Saint Sauveur



Peut être une image de intérieur



**FabLab circulaire**, équipés d'une CNC, d'une découpe et gravure laser, d'une imprimante 3D cela permet du maquettage, de la fabrication éco-conçue à l'échelle d'objet de petites séries. De même, ils disposent d'une machine précieux plastique permettant de recycler du plastique à petite échelle. Avec GRDF, outre la formation à l'éco circulaire, ils les ont accompagnés au réemploi de chutes de tuyaux plastiques.

**Ateliers citoyens & circulaires**, l'objectif est réapprendre le geste à tout public, dans leurs locaux ou hors les murs en donnant envie de relooker plutôt que d'acheter un nouveau meuble. Le modèle économique est un peu plus dur à trouver, soit le client paie,



soit c'est une fondation au bénéfice de ceux qui ne pourraient pas payer ce type d'intervention.

## Questions

### **Qui de la difficulté d'implantation de ressourceries ou recyclerie en milieu rural ?**

C'est plutôt pas une difficulté, au contraire, cela devient un lieu de redynamisation et les collectivités en sont plutôt friandes. Souvent il y a la nécessité d'apporter d'autres services en zone rural, café asso, réparation... Cette mixité d'activité fait la force de ce type de lieux. En outre, la disponibilité du foncier permet de gérer des flux de matériaux qui peuvent être conséquents. Enfin, il y a un fort enjeu de coopération avec les acteurs en place.

### **Quelle est la différence entre matériauthèque et ressourcerie / recyclerie ?**

Matériauthèque = recyclerie de matériaux.

### **Existe-t-il une carto nationale des ressourcerie / recyclerie pour renvoyer les FabLabs qui cherchent des matériaux vers ces structures ?**

Tous les acteurs adhérents au réseau régional ne sont pas nécessairement adhérent au [réseau national](#) donc les cartes ne sont pas exhaustives.

Il y a un fort enjeu d'organiser la traçabilité des matériaux, tout est dépareillé du coup c'est dur de référencer, faire de la vente à distance, d'avoir un catalogue à jour. La force de La Matière c'est d'avoir son matériau et son atelier côte à côte là où pour un artisan ça devient du travail supplémentaire de chiner, stocker, réadapter.

En outre, les entreprises ont compris que la revente de chutes devenaient intéressante cela diminue le volume et la qualité des gisements, de même pour la filière vêtement. Cela met à mal les associations qui ont défriché le sujet depuis longtemps. Il va donc falloir mettre en avant les valeurs des structures du réemploi.

Il existe une plateforme nationale pour les entreprises et associations pour se mettre en réseau pour capter des gisements ou en trouver : [ACTIE](#).

Il y a également un enjeu sur la TVA puisque si l'activité de la ressourcerie / recyclerie dépasse un certain montant de chiffre d'affaires et qu'elle s'inscrit sur des champs concurrentiels, la structure est alors fiscalisée et donc les matériaux qui ont déjà été taxés sont de nouveaux taxés à la revente aussi une TVA circulaire est en cours de discussion.



## Bonus

L'[Union pour le Réemploi Solidaire](#) est portée par 6 réseaux (COORACE, EMMAÛS France, ENVIE, ESS France, L'Heureux Cyclage, Réseau National des Ressourceries et Recycleries) **représentant plus de 2000 structures** (dont la grande majorité sont des SIAE) implantées sur **l'ensemble du territoire national** : en milieu urbain, périurbain, en milieu rural, en milieu montagneux, sur le littoral... Elles travaillent au plus proche des citoyens dans une logique de proximité en assurant un **maillage très fin du territoire** avec une **empreinte carbone minimale**. Investis dans le champ du Réemploi Solidaire depuis plus de 70 ans, les acteurs de l'ESS ont créé et développé ce secteur aujourd'hui stratégique au moment où la nécessité de consommer moins et mieux devient une urgence.

[RESSAC](#) Le réseau national des ressourceries artistiques et culturelles, au service de l'économie circulaire.

[Présentation de ReNAITRe et de La Matière](#)

