

Visioconférence

« Coopérer autour de la transition écologique entre acteurs de l'insertion par l'activité économique et tiers-lieux »

jeudi 8 septembre 2022

Nous avons souhaité aborder ce thème en visioconférence car il semblerait que les structures de l'insertion par l'activité économique soient encore peu connues des tiers-lieux et pour illustrer les interactions potentielles entre acteurs.

Cette note vise à synthétiser les grands thèmes abordés durant la visioconférence par les intervenants mais également par les participant.e.s au travers des questions qu'ils ou elles ont pu poser.

Objectifs

- Sensibiliser et faire connaître l'IAE
- Inspirer sur des coopérations à l'œuvre entre tiers-lieux et acteurs de l'IAE

Partenaire

- Guillaume Gueguen, chargé de missions chez [INAE](#)
- Fernand Mainpin, président de l'[Etabli](#) à Soustons (40)
- Marion Fauchon, coordinatrice de [Voisinage](#) à Soustons (40)
- Kim Delagarde, directeur du [BêtaLab](#) à Melle (79)
- Aurélie Chavouet, directrice d'[Envie Autonomie](#) (79)

Grands axes évoqué

INAE

Qu'est-ce qu'[homemade](#) ?

Il s'agit avant tout d'une réponse en consortium à un appel à projet de la Région Nouvelle-Aquitaine pour la production d'équipements de protection durant la crise sanitaire. Au-delà de cette production, les acteurs constatent des échanges de pratiques entre makers, et entre makers et structures de l'IAE. Par la suite, c'est sur le sujet de l'économie circulaire que plusieurs projets de coopération entre makers et structures de

l'IAE ont émergé. L'accompagnement de ces projets par Guillaume d'INAE et Julien de [La Matière](#) amène à penser que cela peut se transposer.

Qu'est-ce que l'IAE ?

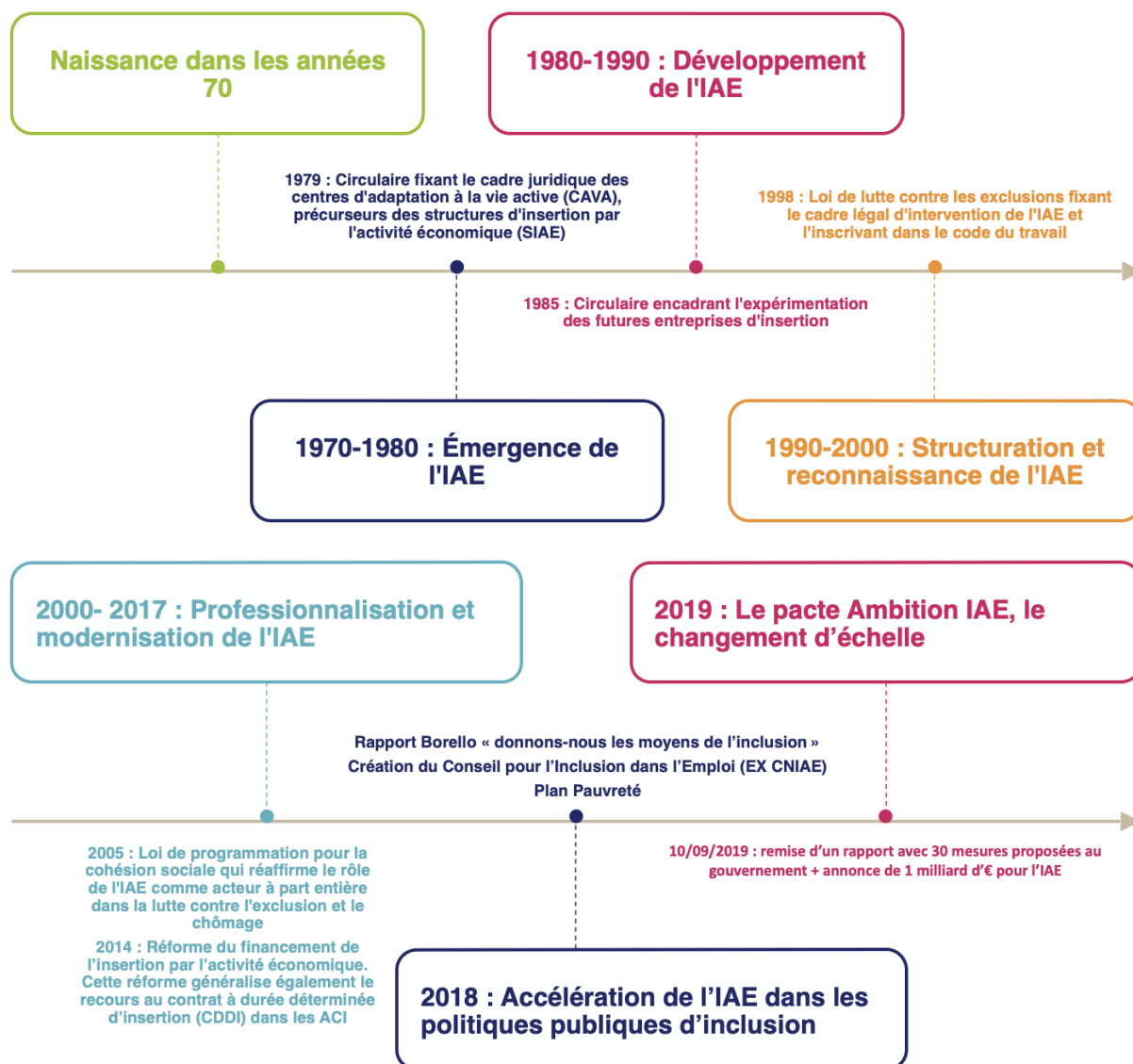
L'IAE s'inscrit dans l'ESS, a vocation à répondre à un besoin social non ou mal satisfait à savoir l'insertion de personnes éloignées de l'emploi par une activité économique répondant à un besoin territorial non ou mal satisfait.

[L'IAE décodée en 3 min](#)



Historique

Secteur né dans les années 70 sur la base d'initiatives associatives, avec une consécration par la loi de lutte contre les exclusions fixant le cadre légal d'intervention de l'IAE et l'inscrivant dans le code du travail.



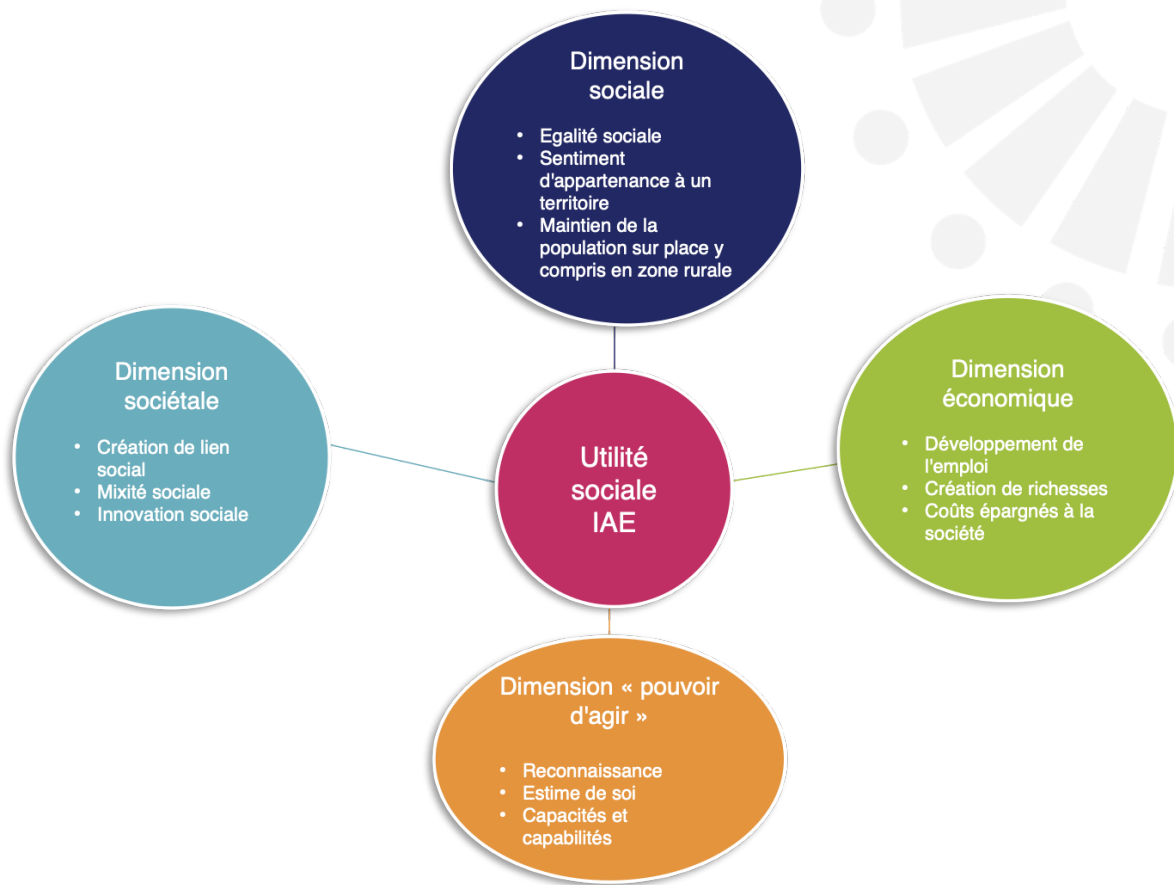
Définition juridique de l'IAE

article L511232-1 du code du travail : "L'insertion par l'activité économique a pour objet de permettre à des personnes sans emploi, rencontrant des difficultés sociales et professionnelles particulières, de bénéficier de contrats de travail en vue de faciliter leur insertion professionnelle. Elle met en œuvre des modalités spécifiques d'accueil et d'accompagnement."

D'une durée de 2 ans max, l'accompagnement est global.

Utilité sociale

Une logique sociale et territoriale forte !



Publics

Il faut dépasser le préjugé de la personne sortie de prison, les publics sont très divers et variés même si le cœur de cible ce sont des personnes au chômage depuis plus d'un an et notamment bénéficiant des minimas sociaux (ce qui est demandé par les partenaires aujourd'hui et vérifié au quotidien).

Critères administratifs de niveau 1

- Bénéficiaire RSA (socle)
- Allocataire ASS
- Allocataire AAH
- DETLD (+24 mois de chômage)

Critères administratifs de niveau 2

- Niveau d'étude 3 (CAP, BEP) ou infra
- Sénior (+ 50 ans)
- Jeune (-26 ans)
- Sortant de l'ASE
- DELD (12-24 mois de chômage)
- Travailleur en situation de handicap
- Parent isolé
- Personne sans hébergement / hébergée / ayant un parcours de rue
- Personne récemment arrivée en France (contrat d'intégration républicaine)
- Résident ZRR
- Résident QPV

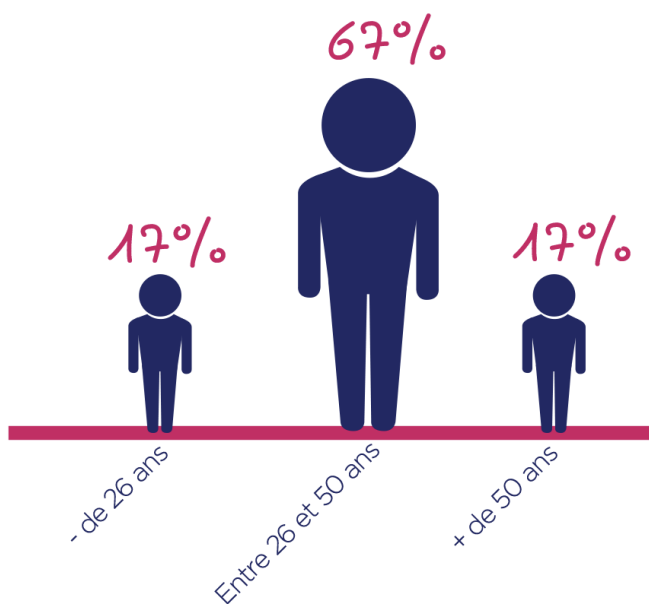
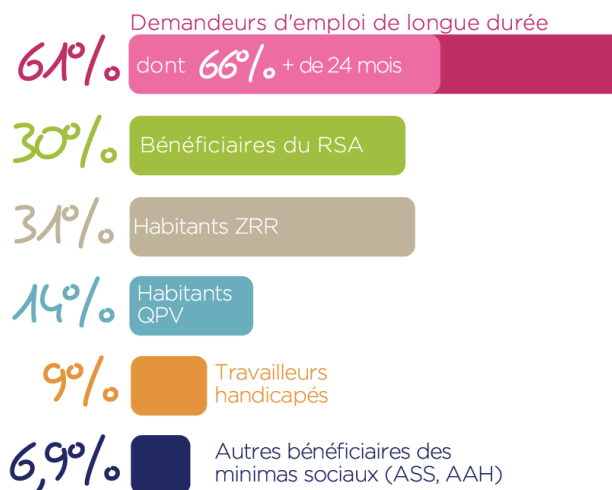
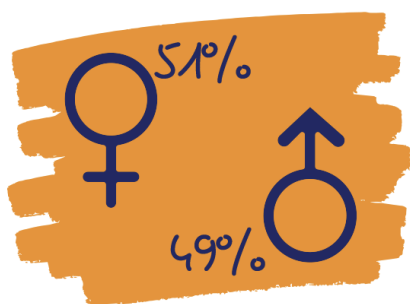
Panorama en Nouvelle-Aquitaine

25200 salariés en parcours en Nouvelle-Aquitaine aux profils assez variés et avec une égalité femme/homme pas trop mal mais genré selon les activités des structures.

PROFIL DES SALARIÉS



soit **6260 ETP**



C'est quoi une SIAE ?

Les SIAE sont soit une asso, soit une entreprise qui proposent un contrat de travail de droit commun par le biais d'un support d'activité, une formation, un accompagnement social au travers d'un parcours limité dans le temps.

La SIAE doit présenter un projet d'insertion et un projet territorial sur 4 axes principaux :

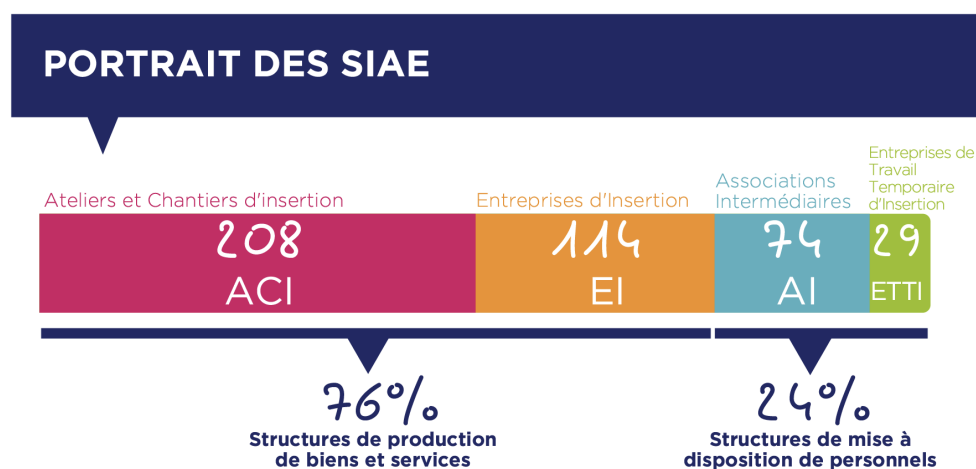
- accueil et intégration en milieu de travail
- accompagnement social et professionnel
- formation des salariés en insertion
- contribution à l'activité économique et au développement territorial

Un modèle économique qui est basé sur l'hybridation de ressources par le biais de :

- production : vente de produits et de services, adhésions
- subventions dont l'aide au poste, l'aide au démarrage et développement, l'aide à l'investissement
- mécénat de fondations et d'entreprises

Il existe 5 grands types de dispositifs :

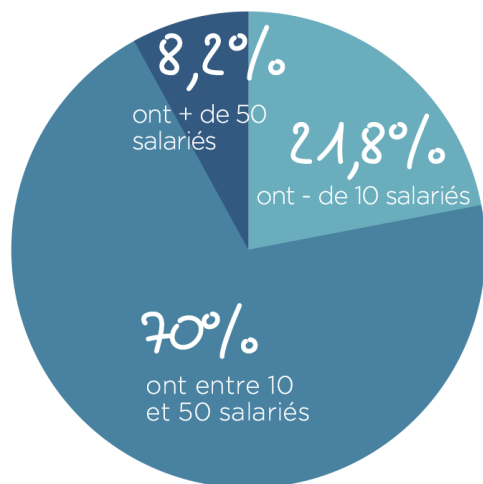
- aci et ei : production de B&S
- ai et etti : mettent à disposition du personnel
- eiti : pour aller vers des métiers indépendants
- régie de quartier



RÉPARTITION PAR TAILLE (ETP)

425
SIAE

25200
Salariés en
parcours



456 SIAE en Nouvelle-Aquitaine en 2021 avec une majorité de structures asso et une majorité d'ACI et EI.

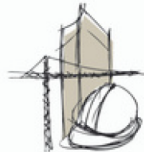
Des secteurs historiques (BTP, espaces verts) et des nouveaux secteurs de valorisation des ressources (déchets, alimentation, vie territoriale).

SECTEURS D'ACTIVITÉ



38,6%

Environnement, entretien et aménagement des espaces verts et naturels



31,3%

Bâtiment Travaux Publics



24,7%

Nettoyage, propreté



18,6%

Services à la personne



17,4%

Déchets : collecte, traitement, recyclage



15,8%

Agroalimentaire, travaux agricoles, pêche



7,1%

Commerce, distribution



6,6%

Restauration, traiteur



5,9%

Transport, logistique



5,6%

Chinetterie, ressourcerie, recyclerie

L'intérêt principal est d'accompagner vers l'emploi. En 2020, 60% des personnes accompagnées trouvent une solution vers l'emploi ou la formation, 40% n'ont pas de solution directe mais bénéficient d'un accompagnement sur les freins à l'emploi (mobilité, santé, logement...).

TREMPIN VERS L'EMPLOI

CDI, CDD de + 6
mois, création /
reprise d'entreprise
(emploi durable)

23%

57%

Des personnes trouvent une
solution d'emploi ou
formation (sortie dynamique)

43%
Des personnes sortent
sans solution d'emploi
mais avec la résolution
de problématiques
sociales : mobilité,
santé, logement, ...

en formation,
poursuite du parcours
en SIAE, EA, ESAT
(Sorties positives), ...

15%

19%

CDD de - 6 mois et
contrats aidés hors SIAE
(emploi de transition)

PRÉFÈTE
DE LA RÉGION
NOUVELLE-AQUITAINE
*Liberté
Égalité
Fraternité*



[Annuaire des SIAE](#)

Coopérations dans le cadre d'homemade

Comment faire se rapprocher SIAE et fablabs sur les bases de l'économie circulaire ? une exploration de Guillaume GUEGUEN et Julien DURANCEAU.

Identification de différents projets, qui ont été accompagnés et ont permis l'identification de 4 bonnes raisons de coopérer :

- des fondations partagées : les valeurs communes de l'ESS
- des besoins et des intérêts croisés : les fablabs ne sont pas outillés pour la fabrication en moyenne ou grande série, les SIAE ne peuvent pas investir dans des outils non rentabilisés, la création d'emploi à destination de leurs publics cible est leur priorité
- la coopération au profit des publics qui permet de diffuser culture, expertises développées en fablab vers les publics de l'IAE pour concourir à l'inclusion socio-pro des salariés en parcours, transférer des compétences, dans quel mesure le fablab enrichit le parcours pro par la découverte de métiers ?
- la coopération sociale et économique au service des transitions c'est-à-dire sur l'idée de prestations, de partages de projets communs. Une basée sur le transfert d'une compétence sur le support d'activité déployé par la SIAE (exemple : réemploi)

PRÉFÈTE
DE LA RÉGION
NOUVELLE-AQUITAINE
*Liberté
Égalité
Fraternité*



Projet soutenu par la Région Nouvelle-Aquitaine et l'Union Européenne dans le
cadre du « Programme Opérationnel FEDER / FSE 2014-2020 »



l'Europe
Engage
en France



du jouet). Une basée sur des projets communs, R&D, mutualisation de moyens, filière de fabrication partagée (exemple : matériel médical reconditionné).

- construire le monde de demain par le co-développement (exemple : rapprochement de structures, par l'intégration de lieux ouverts et le décloisonnement des activités.)

L'Etabli et Voisinage - l'Atelier 3R

Voisinage

Association qui est une SIAE, plus précisément une ACI avec une recyclerie généraliste, basée sur les principes de l'ESS et l'économie circulaire sur le territoire [Maremne, Adour, Côte-Sud](#).

L'association dispose d'une boutique à Soustons et d'une boutique à Saint-Vincent de Tyrosse ainsi que d'une [e-boutique](#).

En chiffres, ce sont :

- 600 tonnes de gisement de matière récupérés et collectés, majoritairement textile, mobilier, vaisselle, sport et loisirs ainsi que D3E
- 71 personnes accueillies en poste soit 26 ETP en 2021, 70% sortie dynamique.

En face, le fablab l'Etabli. Comment a-t-on coopérer pour lancer une nouvelle activité et un projet de formation ?

L'Etabli

Selon la charte du MIT, le fablab est labellisé et a officiellement ouvert ses portes en 2017. Il se positionne comme structure de développement économique du territoire notamment sur le numérique.

La coopération autour de l'Atelier 3R

Dans le cadre d'échanges entre l'Etabli et Voisinage, il a été mis en place l'accueil de personnes en parcours pour les initier au numérique.

Suite à la visite de l'Etabli chez Voisinage, un constat est fait sur le traitement des dons dans le domaine des D3E : on branche ça marche, ça ne marche pas on envoie à la déchetterie. Émerge alors l'idée de la création d'un SAS pour diagnostiquer pourquoi ça ne marche pas ?

S'ensuit le montage d'une opération de qualification de techniciens d'appareils électroménagers. L'Atelier 3R - réemploi, réparation, réutilisation - qui réunit 3 partenaires : l'Etabli, Voisinage et un opérateur de formation qualifiante PERF.

Au-delà de la compétence technique, il fallait les former à la création d'activité qui passe par un certain nombre de modules d'accompagnement pour viabiliser cet atelier à terme.

Sur 7 stagiaires, 2 ont trouvé un emploi à la sortie chez Voisinage. Cela a permis de s'ouvrir à d'autres partenariats notamment avec la déchetterie locale qui présélectionne des équipements collectés pour réparation ou démantèlement.

Le BêtaLab et Envie autonomie - matériel médical reconditionné

Envie autonomie

Il s'agit d'une EI et d'une association, présente dans tout le territoire de la Nouvelle-Aquitaine, en particulier en nord Deux-Sèvres, Gironde et Charente.

Elle collecte et remet en état d'usages des matériels médicaux : démontage à 90% et remontage avec la fiche produit puis aseptisation avant revente à prix solidaire notamment à des particuliers, à des centres de rééducation et centres médico social entre autres.

La rencontre entre Envie autonomie et Le BêtaLab a été facilité par Julien DURANCEAU de La Matière. Ils ont ainsi identifié des intérêts à coopérer :

- acquisition de nouvelles compétences notamment impression numérique et découpe laser pour les personnes en parcours
- en interne sur la production de pièces détachées et adaptation de dispositifs médicaux

Le BêtaLab

Association qui porte un tiers-lieu dont un fablab.

Collab avec melioris pour travailler à l'adaptation d'outils avec les ergothérapeute dans le cadre d'homemade

La coopération potentielle autour du matériel médical reconditionné

En rencontrant Steve (encadrant technique) et Aurélie (directrice), Kim indique qu'une problématique a émergé dans la potentielle collaboration. Si des pièces sont faciles à refaire de type habillage ou protection, d'autres pièces posent la question des garanties, de la sécurité.

En écho à homemade avec la production d'équipements de protection durant le confinement, a un moment dans les fablabs et les collaborations avec les SIAE, ces questions de garantie, d'homologations se posent.

> Il s'agit peut-être d'un chantier à ouvrir avec un volet juridique sur les responsabilités et un volet technique de mutualisation d'un lieu de test, d'autocontrôle qui pourrait permettre de dire j'ai une pièce sur laquelle monter, je prends un poids de 150kg et je tape 1000 fois dessus.

> Il pourrait être intéressant d'associer les universités et les écoles qui pourraient avoir ces outils et être intéressés par le sujet. De même, les living lab pourraient aussi être sollicités notamment [autonom'lab](#) (87) et [sanhoma](#) (79).

Dans la collaboration on va s'attaquer au premier groupe d'objets qui n'engage pas de responsabilité et ne dénature pas les objets par la formation de Stev et éventuellement des personnes en parcours avec en toile de fond cette question qui pourrait peut-être être gérée avec Mélioris sur la fiabilisation des productions.

"C'est un peu notre plafond de verre pour coopérer."

Questions des participants

Dans le cadre de formation des personnes en parcours, y a-t-il des dispositifs spécifiques à l'IAE ?

Pour les salariés permanents, c'est l'OPCO de la structure qui intervient.

Pour les salariés en parcours, il existe des dispositifs spécifiques pour aller chercher des financements à but de montée en compétences. La formation s'inscrit dans le cadre de l'accompagnement socio-professionnel après avoir levé les freins à l'emploi. La formation peut être interne à la structure et/ou externe.

Bonus

Coordonnées des intervenant.e.s :

- Guillaume Gueguen, chargé de missions chez [INAE](#)
g.gueguen@inae-nouvelleaquitaine.org
- Fernand Mainpin, président de l'[Etabli](#) à Souston (40) fernand@letabli.net
- Marion Fauchon, coordinatrice de [Voisinage](#) à Soustons (40)
coordination.voisinage@gmail.com
- Kim Delagarde, directeur du [BêtaLab](#) à Melle (79) kim.delagarde@labetapi.fr
- Aurélie Chavouet, directrice d'[Envie Autonomie](#) (79) aurelie.chavouet@envie.org

[Présentation "Coopérer autour de la transition écologique avec les acteurs de l'insertion" INAE](#)

[Rapport Quelles coopération autour de l'économie circulaire ? Guillaume GUEGUEN INAE et Julien DURANCEAU La Matière - Collectif La Proue, 2022.](#)

