

Visioconférence

« Le tiers-lieu comme animateur de la donnée territoriale »

jeudi 26 novembre 2020

Nous avons souhaité aborder ce thème en visioconférence car il nous semble que les tiers-lieux réunissent des personnes qui connaissent et incarnent leur territoire or la gestion de la donnée territoriale se révèle être un enjeu sur de nombreux sujets dont les tiers-lieux s'emparent ou sont à même de s'emparer : mobilité, alimentation, médiation numérique...

Cette note vise à synthétiser les grands thèmes abordés durant la visioconférence par l'intervenante mais également par les participant.e.s au travers des questions qu'ils ou elles ont pu poser.

Objectifs

- Comprendre les enjeux liés au partage des données, à la culture du libre, des communs et de la contribution, notamment sous l'angle de la cartographie territoriale.

Partenaires

- Vincent Bergeot, co-président [OpenStreetMap-France](#), associé [Teritorio](#), entrepreneur-salarié-associé [Coop'Alpha](#) / [Num&Lib](#) et chercheur associé [UMR Passages](#)

Grands axes évoqués

[Teritorio](#)

“Teritorio est l’allié des institutions, collectivités territoriales, offices de tourisme qui souhaitent maîtriser la donnée géolocalisée de leur territoire pour être libre d’imaginer des applications (numérique* ou papier : cartes interactives, plans augmentés) performantes, durables, et créer de la valeur partagée.

Nous nous appuyons sur l'écosystème [OpenStreetMap](#) (outils & données libres, communautés de contributeurs) abordé comme un bien commun numérique.

Projet soutenu par la Région Nouvelle-Aquitaine et l'Union Européenne dans le cadre du « Programme Opérationnel FEDER / FSE 2014-2020 »



Créée en 2019, dans la foulée de plusieurs projets pilotes concluants menés en Aquitaine, Teritorio regroupe [un collectif d'experts passionnés.](#)"

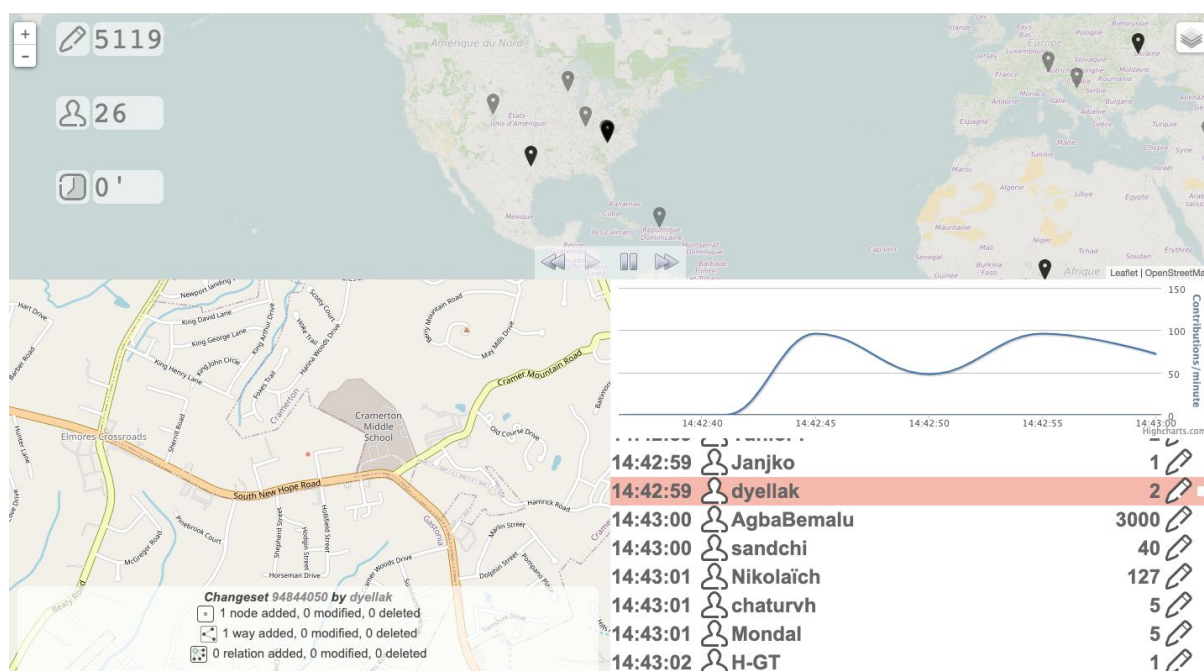
UMR Passages

Unité mixte de recherches qui associe l'Université Bordeaux Montaigne et le CNRS, "PASSAGES a centré son projet sur les reconfigurations des spatialités et les changements globaux, pris dans leur rapport dialectique et étudiés au prisme de trois focales : la transition, la médiation, le couple traduction/représentations." Vincent y intervient notamment sur la question des communs numériques dont OpenStreetMap.

OpenStreetMap

OSM n'est pas une carte mais une base de données cartographique. "Cela fait la différence entre utiliser OSM et ne pas comprendre ce que l'on fait avec !" Quand on dit une base de données cartographique, nous entendons par là des données ajoutées de manière continue partout dans le monde en fonction des centres d'intérêts.

Visionnez en direct toutes les contributions par ici : <http://live.openstreetmap.fr/>



Alors que cela a commencé par une page blanche il y a 16 ans, il s'agit de la base de données ouverte la plus grande et la plus conséquente au monde avec :

- 1 500 000 contributeurs dans le monde
- 7 milliards de points créés
- 3 millions de points modifiés, ajoutés par jour

Projet soutenu par la Région Nouvelle-Aquitaine et l'Union Européenne dans le cadre du « Programme Opérationnel FEDER / FSE 2014-2020 »

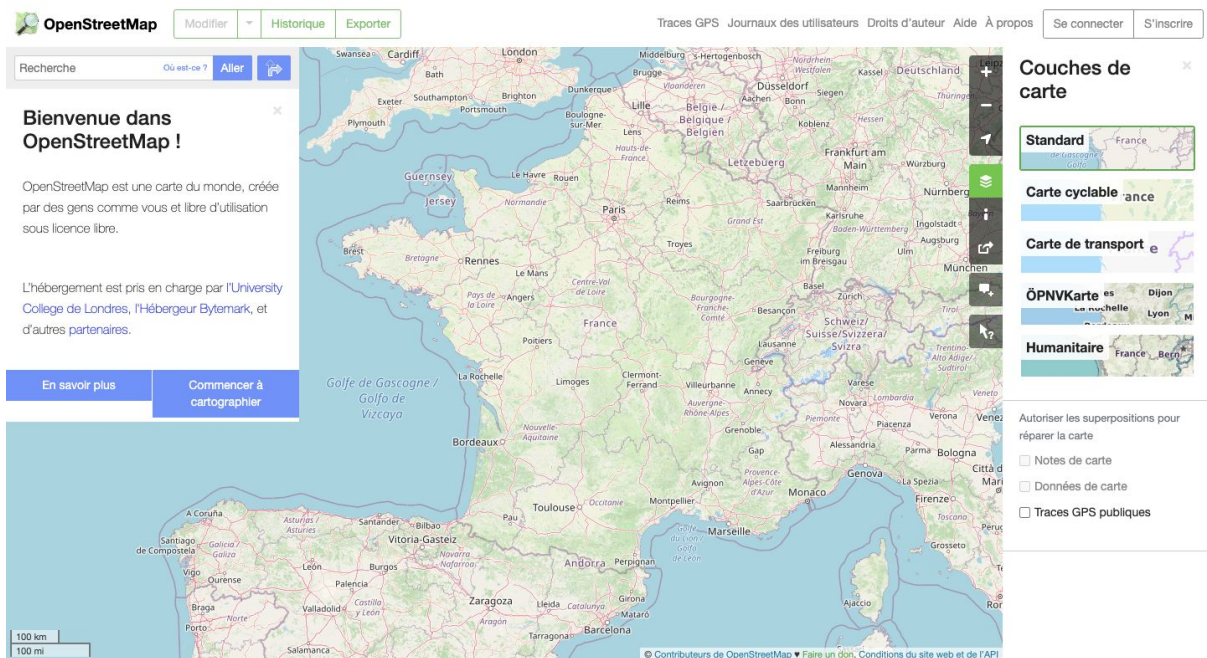


- entre 300 et 400 contributeurs différents par jour, soit 2000 contributeurs différents par mois en France

Si wikipédia est l'encyclopédie, OSM est l'atlas permettant de renseigner, contribuer à décrire le monde dans des termes et un vocabulaire construit en même temps que se construit la base de données. Le vocabulaire pour décrire un arbre d'un territoire à l'autre sera le même, pour autant cela évolue pour prendre en compte de nouveaux objets / espaces (exemple : l'apparition de bornes de recharges électriques). [OpenStreetMap Wiki](#) : le Wiki d'OSM permet de décrire avec le vocabulaire adéquat les éléments que l'on souhaite cartographier.

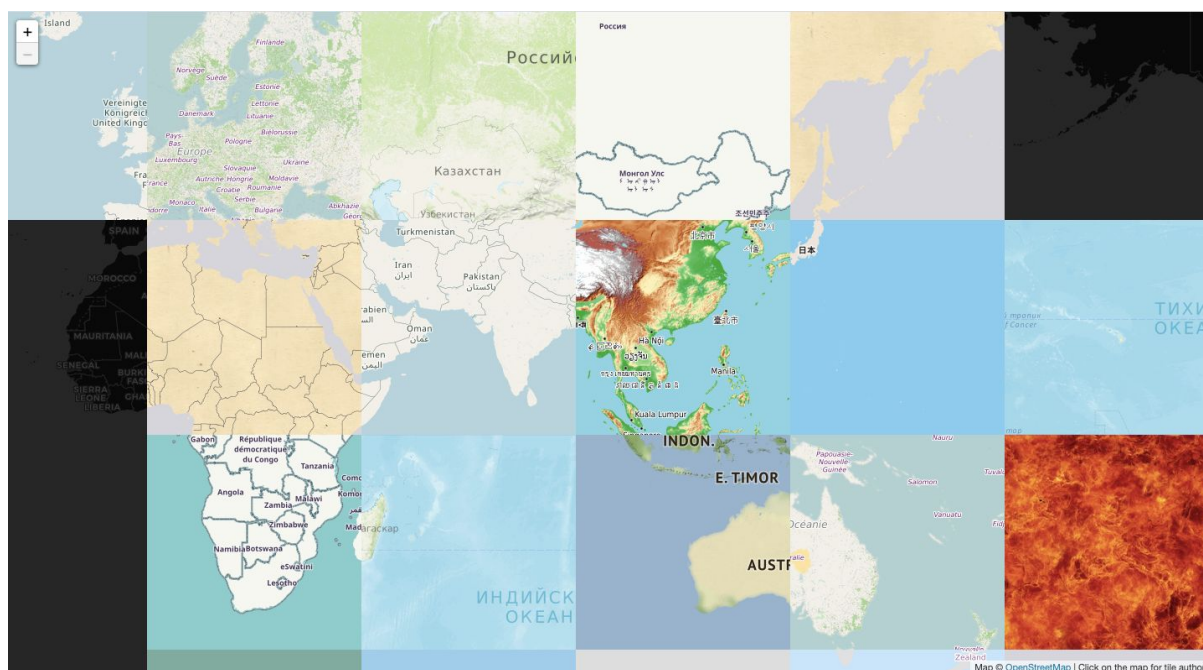
Cette base de données montre sa richesse, lorsqu'elle se traduit par la création de cartes. [OpenStreetMap](#) offre la possibilité de voir quelques rendus de cartes différents :

- standard : afficher un maximum d'informations de la base de données
- cyclable : afficher tout ce qui concerne le vélo
- transport : afficher tout ce qui concerne la mobilité
- entre autres.



Il existe des centaines de rendus de cartes différents. A partir du moment où l'on commence une carte, on peut l'appliquer partout.

Visionnez un aperçu de rendus de cartes en patchwok : <http://openwhatevermap.xyz>



Un certain nombre de contributeurs maintiennent les données à jour et des éditorialistes sélectionnent les données qu'ils souhaitent mettre en avant.

Comment les tiers-lieux peuvent-ils animer la donnée territoriale ?

Il s'agira d'identifier le niveau d'implication souhaité par les tiers-lieux (organisateur de temps autour de la donnée à l'exemple des "cartoparty", formateur d'acteurs locaux à OSM, coordinateur de projets recourant à OSM...) et les thèmes clés (mobilité, alimentation, médiation numérique...).

Comment se former pour devenir contributeur à OSM ?

C'est l'une des activités de Vincent, ses contacts en fin de compte-rendu !

Dans le programme de sciences numériques de secondes des lycées générales et pro, les élèves sont censés contribuer avec leurs profs de mathématiques et de technologies à OSM.

Une enseignante en géographie de l'Université Bordeaux Montaigne forme des étudiants, sur d'autres territoires également.

Quelques membres de la communauté réfléchissent à faire reconnaître une formation afin d'en faciliter la prise en charge.

Bref, de plus en plus de personnes se montrent intéressées et cela commence à se structurer, on retiendra que la porte est ouverte pour penser le format qui conviendra le mieux à chacun.e.

REX L'Escale Numérique, Périgueux

Expérimentation avec la mairie de Périgueux et l'association Vélorution (promotion du vélo et de la réparation du vélo).

Objectif : envie de montrer les manques d'équipements dont les voies sécurisées à Périgueux.

Moyen : mise en place d'une cartoparty qui a réuni une quinzaine de personnes pour cartographier tout ce qu'ils pouvaient en termes d'équipements et de voies.

Comment ?

- Etat des lieux sur OSM
- Observations sur le terrain muni d'un papier et d'un crayon, enfin plusieurs papiers et plusieurs crayons !
- Renseignement des données
- A l'issue de la journée, la carte était un peu mieux renseignée
- Vélorution s'était alors appuyée sur la carte pour aller échanger avec la mairie.

Bémol : cela en est resté là, un manque d'animation par la suite, un manque de compétences pour certains ce qui n'a pas favorisé l'autonomisation des participants.

REX La Renouée, Gentioux

Nous travaillons régulièrement sur OSM et cela nous amène à discuter avec le [réseau TELA](#) pour faire une tournée des tiers-lieux de la Creuse dans deux objectifs :

- enrichir la base de données
- traiter des questions communes telles que : l'accessibilité des tiers-lieux pour les cyclistes, questionner les paysages et le rapport des habitants notamment des nouveaux habitants aux paysages

Avec les enfants des écoles de Gentioux, Faux-la-Montagne et d'autres communes nous avons réalisé une mise à jour de la carte des bourgs dans OSM. Ensuite, nous sommes allés voir les mairies au terme des travaux pour présenter les cartes avec les enfants.

REX Commune de Villenave d'Ornon

<https://www.villenedornon.city/>

REX Office de tourisme du Seignanx

Les équipes sont formées et mettent à jour les cartes localement. En plus des équipes de l'OT, des agents départementaux sont formés et la MONA s'embarque pour former une cinquantaine d'agents sur le territoire des Landes.

<https://carte-soorts.hossegor.fr/>

Projet soutenu par la Région Nouvelle-Aquitaine et l'Union Européenne dans le cadre du « Programme Opérationnel FEDER / FSE 2014-2020 »



Fiche recette organiser une cartoparty

Rendez-vous page 11 de la [revue sur les tiers-lieux #3](#) pour retrouver La bonne recette de Jérôme Lay, directeur de l'Office de Tourisme du Seignanx.

REX [Caresteouvert](#)

Projet de cartographie des commerces restés ouverts pendant le confinement mené dans les 6 premiers mois de manière bénévole. Fermé en septembre, réouvert depuis par des professionnels pour prolonger l'outil sur du long terme.

REX OSM au service d'un projet alimentaire de territoire

A l'étape du diagnostic de territoire, OSM permet notamment de référencer des producteurs du territoire via la formation d'acteurs locaux.

REX Archipel des transitions

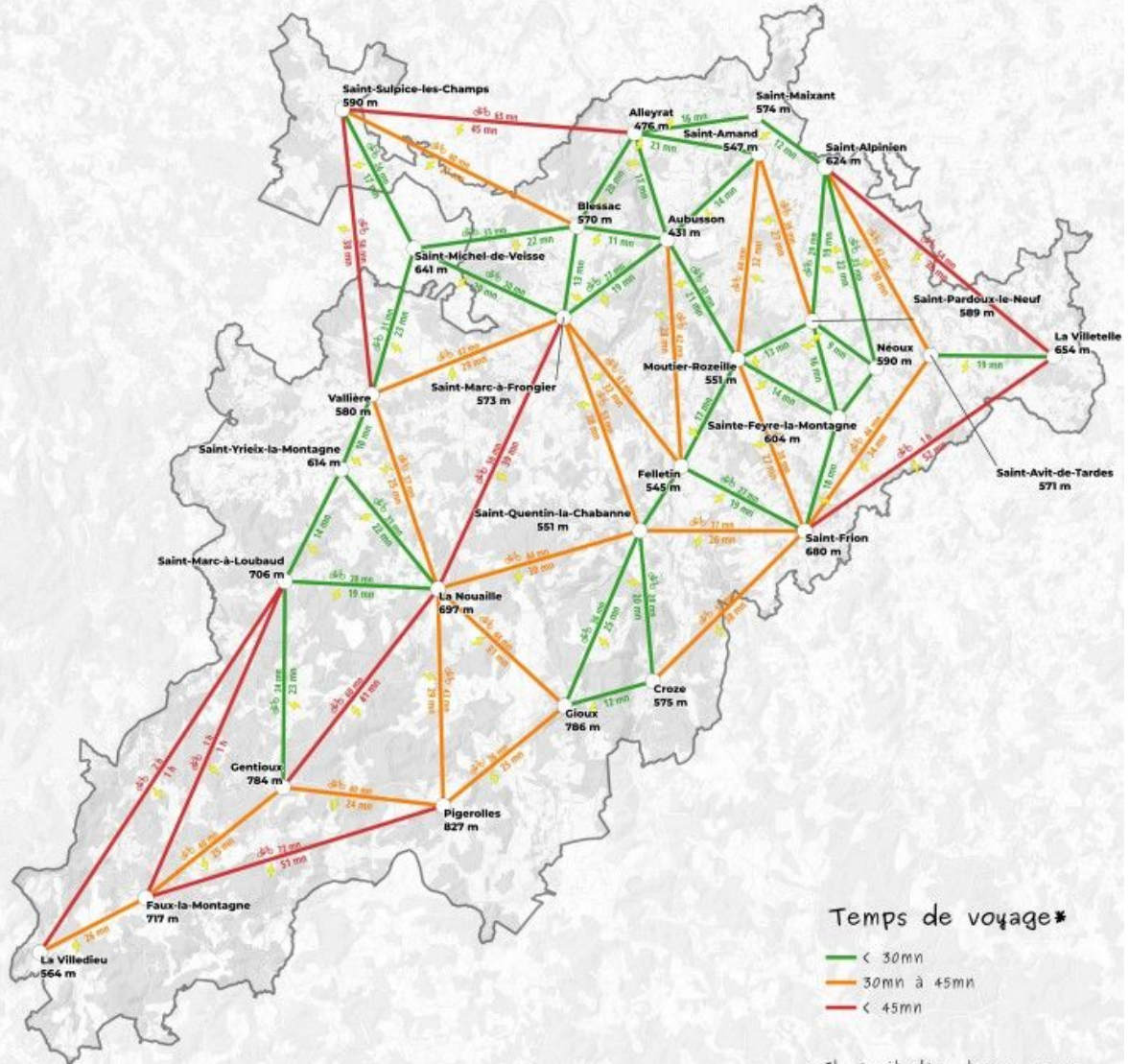
Au département, un travail de cartographie s'opère sur le repérage d'équipements en lien avec les transitions mais la collectivité n'arrive pas à faire le lien avec les acteurs qui peuvent animer ces équipements or c'est à cet endroit que l'Archipel des transitions souhaite œuvrer.

REX temps de voyage à vélo à partir d'OpenStreetMap

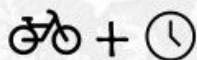
Projet soutenu par la Région Nouvelle-Aquitaine et l'Union Européenne dans le cadre du « Programme Opérationnel FEDER / FSE 2014-2020 »



SE DÉPLACER À VÉLO SUR CREUSE GRAND SUD



* Il s'agit d'un temps moyen à titre indicatif, mais cela donne une idée, afin de comparer les temps de voyage en voiture par exemple. On s'entend, nous n'avons pas tous et toutes les mêmes mollets.



TEMPS DE VOYAGE AVEC OU SANS PILES



Sources: Q&S - OpenStreetMap - OpenRouteService auteurs Quentin PATERNOSTER - fractale.xyz CC-BY-SA 3.0

Projet soutenu par la Région Nouvelle-Aquitaine et l'Union Européenne dans le cadre du « Programme Opérationnel FEDER / FSE 2014-2020 »



Application OpenStreetMap

https://wiki.openstreetmap.org/wiki/FR:Android#Applications_OSM

Questions diverses

Qu'est-ce qu'il y a de différent avec GoogleMaps ?

On a le droit d'utiliser et modifier ces données contrairement à GoogleMaps. Il y a des zones où Google ne cartographie pas, leur outils est centré sur des pays qui ont les moyens. OSM dépend des gens qui décident de s'en emparer et d'y contribuer ; ce sont les gens au cœur du système, et non la donnée (approche différente de Google). OSM a pour objectif de former des personnes capables de mettre à jour la donnée > la donnée devient un bien commun, elle n'appartient à personne / elle appartient à tout le monde.

En ce moment, il y a des jeux d'acteurs entre les acteurs dominants AFAM versus Google. Les AFAM cherchent à se coordonner pour la mise à jour de leurs cartes or ils n'en ont que faire du matériel ; ce qui les intéresse ce sont les communautés. En tant que petites structures, nous n'avons pas le même usage mais le même intérêt.

Aujourd'hui Apple, Amazon logistic ont des contributeurs annuels rémunérés sur l'identification de bâti et de filaire. Les rivalités vont commencer sur l'identification de commerces, de services... Au niveau des données OSM, une licence protège les données et oblige tout utilisateur à les partager sous la même licence.

Réflexivité sur la création de la donnée

Il existe des espaces de réflexivité sur OSM, des études ont révélé la disparité de genre concernant les contributeurs ce qui oriente nécessairement les données renseignées (exemple : on a plus de description de bar que de lieux ressources pour les femmes).

Des TIC au TOC. Contribuer à OpenStreetMap : entre commun numérique et utopie cartographique : <https://journals.openedition.org/netcom/2635>

Page "Recherches" d'OpenStreetMap Wiki :

<https://wiki.openstreetmap.org/wiki/Research>

Comment peut-on vivre de la gestion de données ? Le modèle économique se cherche mais c'est un subtil mélange de formation, qualification et veille sur la donnée.

Bonus & contacts

Vincent Bergeot

v.bergeot@teritorio.fr



Projet soutenu par la Région Nouvelle-Aquitaine et l'Union Européenne dans le cadre du « Programme Opérationnel FEDER / FSE 2014-2020 »

